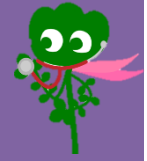


図書・雑誌の探し方 (OPAC の使い方)



蔵書検索(OPAC)は東北大学が所蔵する資料を検索することができる Web サイトです。東北大学が所蔵している図書約 230 万冊・雑誌約 6 万 5 千種が検索でき、全国の大学図書館の資料も調べる機能もついています。

蔵書検索はインターネット上で無料公開されており、館内はもとよりどこからでも検索ができます。

1 アクセス方法

医学分館ホームページ> 蔵書検索(東北大学)

<http://opac.library.tohoku.ac.jp/med/>



<http://opac.library.tohoku.ac.jp/opac/>

学内/学外検索の指定: 学内 (checked) / 学外

図書館の Web サービス「MyLibrary」へのリンク: MyLibrary

検索対象の指定: 図書 (checked), 和図書, 洋図書, 雑誌, 和雑誌, 洋雑誌, 特集記事, 電子ブック

検索語の種類指定 (書名/著者名/出版者など): 全ての項目から, 著者名に左の語を含む, 出版社: 出版者

絞り込み条件の指定: 出版年, 出版国, 言語, 分野, 媒体種別

所蔵場所の指定: キャンパス (全学), 川内地区, 本館, 文学部, 教育学部

2 検索方法とその流れ

1. 図書のタイトルや著者名、出版社名、雑誌のタイトルを入力して「検索」をクリックします。
2. 検索結果が表示されたら、図書や雑誌のタイトルをクリックします。
3. 「配架場所」や、図書の場合には「請求記号」を確認してください。
4. 資料が配置されている本棚へ行って資料を入手します。

QY

25

87

請求記号とは？

書棚の中でのその資料の位置を示す記号のことです。図書の背には請求記号を書いた右のようなラベルが貼られています。

3 医学分館の主な資料配置

図書		おおむね3階(1階入り口正面に新着図書コーナー)
雑誌	新着 (和雑誌・洋雑誌・中文誌)	1階 閲覧室 新着雑誌コーナー
	製本雑誌 (洋雑誌)	2階 (A~Rで始まるタイトル)、 3階 (S~Zで始まるタイトル)
	製本雑誌 (和雑誌・中文誌)	別棟 1階

医学分館 館内 MAP



4 検索のコツ

基本編

■ キーワードの入力の仕方

・タイトルや著者名が正確にわかっている場合は、先頭の文字からすべて入力します。しかし、1文字でも異なると正確に検索できないので注意が必要です。

例) 「統合失調症の早期診断と早期介入」

・タイトルが不明確な場合は、キーワードとなる単語をスペースで区切って入力します。入力した単語をすべて含むものが検索されます。

例) 「 統合失調症 診断 介入 」 で検索。

■ * (アスタリスク)を語尾に付けると、「前方一致検索」ができる

・タイトルの最初の部分しかわからない場合、長いタイトルを省略して入力したい場合

例) 「統合失調症の*」 → 「統合失調症の」で始まるタイトルがヒットします。

例) 「色彩を*」 → 「色彩を持たない多崎つくると、彼の巡礼の年 = Colorless Tsukuru Tasaki and his years of pilgrimage」

・英単語の単数形と複数形を同時に検索したい場合や語尾が不明な場合、洋雑誌の省略形で検索したい場合

例) 「therap*」 → 「therapy」「therapies」「therapeutic」「therapeutics」などがヒットします。

例) 「integr* cancer* ther*」 → 「Integrative cancer therapies」がヒットします。

■ 検索語の字体、アクセント記号は気にしなくてよい

・漢字は旧字体でも新字体でもよい。

例) 「大学」 = 「大學」

・アルファベットは大文字でも小文字でもよい。

例) 「CANCER」 = 「cancer」

・ウムラウトなどの綴り字記号、アクセント記号はつけなくてよい。

例) 「Wörterbuch」 = 「Worterbuch」

雑誌編

■ 論文のタイトル・著者名・雑誌の巻号・年次では検索できない

・「OPAC」は図書のタイトル・著者名、雑誌のタイトルから検索するツールです。雑誌に掲載されている論文タイトルや論文の著者名では検索できません。

・また、「OPAC」では雑誌の巻号や出版年からの検索もできません。まず、雑誌のタイトルを検索して、「所蔵一覧」から探している巻号があるかを確認します。

5 図書の検索

キーワードを入力して「検索」をクリックし、検索結果が表示されたら図書名をクリックします。

図書名をクリックすると詳細情報が表示されますので、画面下の配架場所を確認し、請求記号をメモしておきましょう。請求記号は、本の**背表紙のラベル**(2 参照)に記入されており、本はこの記号順に並んでいます。貸出中の図書は、「状態」欄に「貸出中」と表示されます。

資料区分にチェックを入れたり、出版年を入力したりして絞り込みが可能です。

検索結果の並び順や表示件数を変えることもできます。

検索結果一覧画面でも、所蔵館や出版者などでさらに絞り込むことができます。

配架場所	巻次	請求記号	資料番号	状態	コメント	ISBN
医学分館		QY25/87	01110029439			9784890261574

この図書は、配架場所が「医学分館」で請求記号が「QY25/87」です。図書は医学分館の3階にありますので、まずは3階の「QY」の棚を探して、そこで背表紙ラベル「QY25/87」を探してください。

資料配置の詳細は、2ページの館内MAPをご覧ください。

※配架場所が医学分館以外の講座・医局だった場合は医学分館カウンターにご相談ください。

連絡方法や場所などをご案内します。

例：整形外科、公衆衛生など ←



検索結果は、メール送信やファイル出力をすることができます。
また、複数の図書を本棚に探しに行くときには、書名と配架場所、
請求記号のリストを作成して印刷すると便利です。

リストを作る時は、検索結果の
左側にあるチェックボックスに
チェックを入れて、【選択した資料
の詳細表示】をクリック。

メール送信や、ファイル
出力をしたい時はこちら

選択した資料の詳細表示

メール送信

ファイル出力

選択した資料の一覧が表示
されるので、画面右上の「簡
略表示」をクリック

一覧へ戻る

簡略表示

＜図書＞
IgA腎症診療マニュアル：エビデンス
に基づいた診断と治療 / 富野康日
己編集
アイジーエー・ジエー・エス・エム・シム・リウ・マニュアル：エビデンス
ニモツイタシンダント・チリョウ

版 改訂第2版
出版者 東京：南江堂
出版年 2003.5
大きさ 208p, 21cm
著者標目 富野, 康日己 <トミノ, ヤスヒコ>
件名 BSH:腎臓-疾患
分類 NLM:WJ353
NDC8:494.93
NDC9:494.93
本文言語 日本
コード類 書誌

一覧へ戻る

詳細表示

配架場所 巻 次 請求記号 資料番号 状態 コメント ISBN 刷 年

配架場所	巻 次	請求記号	資料番号	状態	コメント	ISBN	刷 年
医学分館		WJ353/9	01050014764			4524236384	
2.							
エビデンスに基づいたがん薬物療法エキスパートマニュアル / 石岡千加史, 井上忠夫 編著 東京：総合医学社, 2012.4							
配架場所	巻 次	請求記号	資料番号	状態	コメント	ISBN	刷 年
医学分館		QZ267/61	01120001872	貸出中		97848883788392	
3.							
エビデンスに基づく感染症治療マニュアル / Nelson M. Gantz [ほか著] ; 平松啓一 監訳 ; 相川直樹 [ほか訳] 東京：丸善, 2002.12							
配架場所	巻 次	請求記号	資料番号	状態	コメント	ISBN	刷 年
医学分館		WC100/62	01020013521			4621071106	
医学分館		WC100/62	01020013512			4621071106	

書名と配架場所、請求記号の
リストができました！

6 雑誌の検索

雑誌名を入力し、「検索」をクリックします。検索結果が表示されたら雑誌名をクリックします。雑誌を検索する時は、巻号や発行年は入力しません。また、雑誌に収録されている論文のタイトルや著者では検索出来ませんので注意して下さい。

雑誌名をクリックすると詳細情報と全学の所蔵情報が表示されます。画面下にある「所蔵巻号」と「年次」を見て、利用したい巻・号があるかを必ず確認してください。「配架場所」が「医学分館」となっていれば、館内で閲覧やコピーができます（院生・教職員の方は、製本されたものを貸出することもできます）。

雑誌名の省略形で検索する時は、アスタリスク(*)を付けて検索しましょう。
例: integr* cancer* ther*

短い雑誌名の場合は、画面左の「資料区分」を「和雑誌」または「洋雑誌」に、画面右の「全ての項目から」を「書名(完全形)」にすると便利です。

検索結果の並び順や表示件数を変えることもできます。

検索結果一覧画面でも、所蔵館や出版者などでさらに絞り込むことができます。

電子ジャーナルも利用できる雑誌には、リンクがついています。利用範囲は雑誌によって異なります。

年次を選べば、その年次の詳細情報を確認できます。

「状態」欄も確認しましょう。「製本中」なら、一時的に館内にないため利用できません。「欠号」なら、巻号が表示されていても現物はありません。

※製本(保存用)と未製本(新着)、和雑誌と洋雑誌では、配架場所が異なりますので注意して下さい。

資料配置の詳細は、2 ページの館内 MAP をご覧下さい。

7 東北大学に所蔵がなかった場合

学内に所蔵がないと「該当する資料が学内に見つかりません。」というメッセージが表示されます。こんな時は画面左上にある「学外」をクリックすると、キーワードを再入力することなく学外の図書館を検索することができます。

学内 学外

簡易検索へ

資料区分 検索条件

図書
 和図書
 洋図書
 雑誌
 和雑誌
 洋雑誌
 特集記事
 電子ブック

Neurological surgery 書名(完全形)

AND

AND

並び順: 書名 昇順 降順

一覧表示件数: 20

東北大学HP 図書館HP 入力補助 ヘルプ

学内 **学外**

検索画面 > 検索結果一覧

⚠ 該当する資料が学内に見つかりません。別の検索語で検索してください。または、下のリンクボタンをクリックしてください。

学内に所蔵がないと「該当する資料が学内に見つかりません。」というメッセージが表示されたら、画面左上にある「学外」をクリックします。

※学外検索でキーワードを区切って入力するとき、「*」を語尾に付けないと正確に検索出来ない時があります。正確なタイトルがわからない時は念のため「*」を使うと良いでしょう。

※わずかな入力ミスでも正確に検索できずこのメッセージが表示されることがあります。入力したキーワードを検索画面で確認してみましょう。

<雑誌>

Neurological surgery

巻次年月次	8巻1号 (1980.1)-
出版者	東京 : 医学書院
出版年	1980.1-
別誌名	異なりアクセスタイトル: 脳神経外科 略タイトル: 脳外
変遷注記	継続前誌: 脳神経外科
コード類	NCID=AN00334896 ISSN=03012603

学外で所蔵館があれば、各図書館で所蔵している巻号が表示されます。

巻号	通し年次	所蔵館
8-33	1980-2005	宮大医分

学外の所蔵が確認できたら、MyLibraryという図書館のWebサービスを使って、文献複写や借用の申し込みが可能です。学内の他キャンパスに所蔵している場合も、MyLibraryから図書の予約や取り寄せ、文献複写の申し込みを行うことができます。

入力補助 ヘルプ English **MyLibrary** 購読新聞リスト

学内 学外

簡易検索へ

資料区分 検索条件

図書
 和図書
 洋図書
 雑誌
 和雑誌
 洋雑誌
 特集記事
 電子ブック

Neurological surgery

AND

AND

並び順: 書名 昇順 降順

一覧表示件数: 20

※MyLibraryについては、「MyLibrary 活用ガイド」も参照して下さい。